

糖尿病教室を終えて



9月11日、糖尿病の「治療」をテーマに本年度第2回目の糖尿病教室を開催しました。前半は登丸が糖尿病治療の基本的な考え方と運動療法・薬物療法について概説しました。後半は中島管理栄養士より糖尿病の食事療法についてクイズを交えながらの講義がありました。

当院では4年前から患者様を対象に糖尿病教室を開催しています。糖尿病は代表的な生活習慣病です。良好な血糖コントロールは、患者様自身が日常生活の中で食事・運動療法を適切に実践することなくしては達成できません。その前提として、患者様が糖尿病に対して正しい知識を持つこ

とが不可欠です。糖尿病教室は、患者様へ糖尿病に関する知識を系統적으로お伝えできる貴重な機会と考えています。

年4回の糖尿病教室の開催を目標としており、12月に第3回、3月に第4回を行う予定です。毎回テーマを変えながら、医師と歯科医師、看護師、管理栄養士、理学・作業療法士、検査技師、放射線技師がペアになり、それぞれの専門的立場から患者様のお役に立てる情報を提供しています。

また、当院では10月から糖尿病透析予防外来を開始します。医師、看護師、管理栄養士からなる透析予防診療チームが糖尿病腎症進行が危惧される症例に対し、食事や運動、その他生活面での指導を毎回行います。糖尿病診療の更なる向上を目指して職員一同取り組んで参りますので、今後ともどうぞよろしくお願い致します。

内科診療部医長 内分泌・糖尿病内科
登丸 琢也

- 糖尿病教室を終えて 1
- 新任医師のご案内、放射線科トピックス 2-3
- 外来休診案内 3
- 外来担当医師週間予定表 4

連携室メールアドレス

「relation@kusunoki-hp.com」

※お急ぎのご内容はお電話にて
ご連絡ください。



新任医師のご案内

消化器内科

横山 洋三 (よこやま ようぞう)

*ご紹介は、次号にてご案内させていただきます。

外来担当予定につきましては、【外来担当医師週間予定表】をご参考いただきますようお願い申し上げます。



放射線科トピックス

はじめに

糖尿病とは、様々な原因によって体内のインスリンの働きが阻害され、血糖値が高くなる状態をいいます。I型、II型に分類され、様々な合併症が起こり得る疾患です。画像診断は、エコー・CT・MRIを用いて臓器の疾患を調べるほか、糖尿病による合併症の検索にも重要な役割を果たしています。下記の表では、その合併症と当院での主な検査方法を挙げました。

今号は、糖尿病と糖尿病合併症、なかでも動脈硬化が誘因となり発症する、閉塞性動脈硬化症(ASO)に対する造影CT検査と、虚血性心疾患に対する造影CT検査についてご紹介させていただきます。

糖尿病合併症に対する主な検査

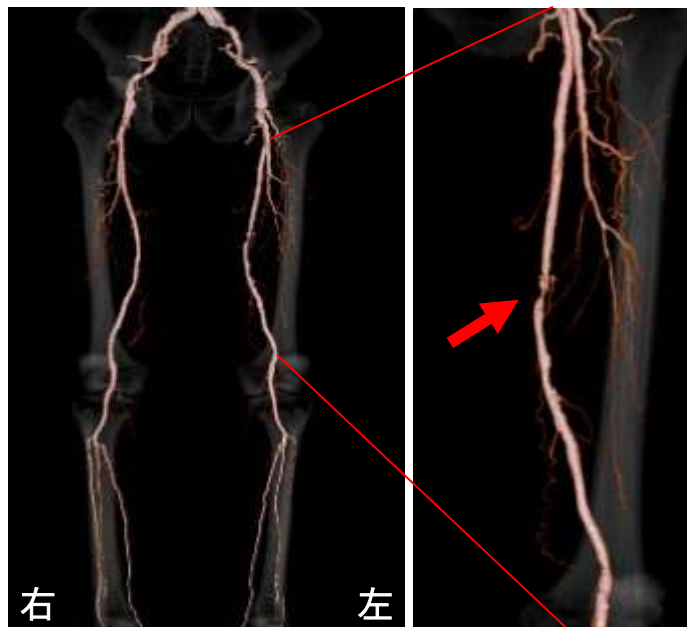
病名	検査方法
糖尿病網膜症	眼底検査(*)
糖尿病性腎症	尿検査(*), 腎US, 造影CT
糖尿病神経障害	自立神経の検査(*)
脳梗塞	頭部CT・MRI
狭心症、心筋梗塞	心電図(*), 心臓US(*), 心臓CT, 心筋シンチ
閉塞性動脈硬化症	造影CT, 下肢US, 脈波(*), ABI(*)
動脈硬化全般	頰動脈US

(*)の検査は放射線科では行っていません。

検査紹介① 下肢動脈造影CT

下肢動脈の観察では、まず単純撮影にて動脈の石灰化の程度を確認します。次に造影剤を急速静注し、動脈が染まる早いタイミングで撮影します。

右の画像は、撮影した造影CTのデータから作成したVR(volume rendering)画像です。閉塞性動脈硬化症などにより動脈内に血栓ができると画像の矢印(➡)の部分のように欠損ができます。反対側と比べてみても左大腿動脈が一部細くなり狭窄していることがわかります。

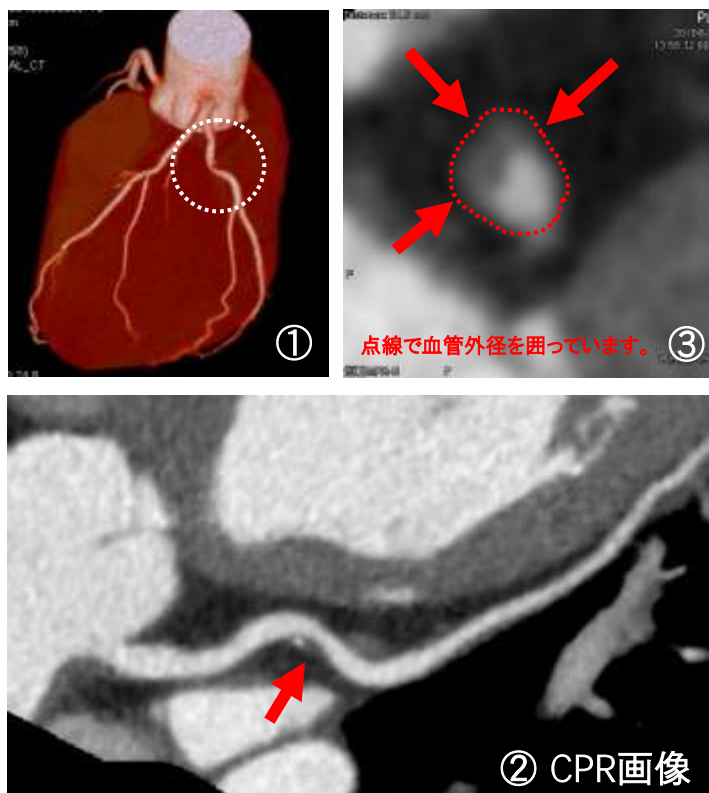


検査紹介② 心臓CT

心臓CTは、撮影前に心拍数を測定し、撮影に適した心拍数かどうか判断しています。心拍数が高い場合は、心拍数を抑えて撮影を行います。

撮影時は、心電図同期を行い、心臓の拍動と収集タイミングを同期させています。冠動脈の観察でも、下肢動脈と同様に石灰化の程度を確認します。単純撮影の画像データからカルシウムスコアを算出し、冠動脈壁の石灰化の程度を判定しています。

図①は造影CTのデータから作成したVR画像です。丸で囲んだ部分をCPR画像(図②)で観察すると、濃度がまわりと比べて灰色な部分を認めます。横断像(図③)で内腔をみると造影剤が通っている白い部分と造影剤が通っていない血栓の存在がより明瞭です。



外来休診案内

消化器内科	木澤 和子	10月19日(金)	整形外科	米本 由木夫	10月23日(火)
消化器内科	鷺田 雄二	10月11日(木)	外科	小川 展二	10月10日(水)
腎臓内科	奥田 憲太郎	10月10日(水)	外科	高山 嘉哲	10月19日(金)
歯科口腔外科	塩谷 智映子	10月12日(金)	血管外科	小泉 信達	10月26日(金)

※ 臨時休診の場合もございますので、お電話にて ご確認の上ご来院ください。

外来担当医師週間予定表

【受付時間】 午前 8:00~11:30 (歯科 8:30~) 午後 1:30~4:30 (歯科 2:00~)

【午前】		月	火	水	木	金	土(第1)	土(第3)	土(第5)	
内科 一部予約制	消化器 (肝臓)	高木 均 消化器・一般	高木 均 消化器・一般			高木 均 消化器・一般				
		高草木 智史 消化器・一般	高草木 智史 消化器・一般	小曽根 隆 消化器・一般	小曽根 隆 消化器・一般		高草木 智史 消化器・一般	小曽根 隆 消化器・一般	高草木 智史 消化器・一般	
	消化器				丸橋 恭子 消化器・一般	丸橋 恭子 消化器・一般		丸橋 恭子 消化器・一般		
					木澤 和子 消化器・一般	木澤 和子 消化器・一般	木澤 和子 消化器・一般		木澤 和子 消化器・一般	
	腎臓	横山 洋三 消化器・一般	横山 洋三 消化器・一般						横山 洋三 消化器・一般	
				野口 俊治 腎臓・一般						
	循環器		深澤 利恵 循環器・一般		深澤 利恵 循環器・一般			深澤 利恵 循環器・一般	深澤 利恵 循環器・一般	
			小暮(第1・3) 循環器				石橋 循環器			
	糖尿病	登丸 琢也 内分泌糖尿・一般		登丸 琢也 内分泌糖尿・一般			登丸 琢也 内分泌糖尿・一般	登丸 琢也 内分泌糖尿・一般		
			久永 悦子 糖尿病		岡村 孝志 糖尿病		非常勤医師 (※2) 糖尿病	非常勤医師 (※2) 糖尿病		
呼吸器				岩前 成紀 呼吸器						
外科			伏島 雄輔	小川 展二	込谷 淳一 (第1・3)	高山 哲嘉				
乳腺・甲状腺外科 (一部予約制)	飯野 佑一 (※3)		飯野 佑一 (※3)	飯野 佑一 (※3)		中澤 祐子 (第1・3・5)	吉田 美穂			
血管外科 (予約制)					小泉 信達					
整形外科	義江 健(※1) 一般整形・手	米本 由木夫 一般整形	笠原 進 一般整形・膝	義江 健(※1) 一般整形・手	江崎 幸雄 一般整形・リウマチ	非常勤医師 (※4) 一般整形				
泌尿器科					富澤 秀人(※5)	非常勤医師	非常勤医師			
歯科口腔外科 (予約制)	中野 みゆき 塩谷 智映子	中野 みゆき 塩谷(第2・4)	中野 みゆき 塩谷 智映子	中野(第2・4) 塩谷 智映子	中野 みゆき 塩谷 智映子 押切(第1・3・5)	中野 みゆき 塩谷 智映子 押切 孔				
【午後】		月	火	水	木	金	土(第1)	土(第3)	土(第5)	
内科 (一部予約制)	金井 秀夫 腎臓・一般	庭前(第2・4) 循環器	森田 公夫 血液・一般	鷲田 雄二 消化器・一般			土曜日 午前中のみ診療 第2・4土曜日 終日休診			
	柳澤 孝之 神経内科		柳澤(第2・4) 神経内科							
皮膚科			水野(第1・3・5) 神経内科			栗山 裕子				
リウマチ科				江崎 幸雄						
歯科口腔外科 (予約制)	中野 みゆき 塩谷 智映子	中野 みゆき 塩谷(第2・4)	中野 みゆき 塩谷 智映子	中野(第2・4) 塩谷 智映子	中野 みゆき 塩谷 智映子 押切(第1・3・5)					
矯正歯科(予約制)				神原 学(第4)	櫻井 洋(第1)					

- ・■は専門外来のため、一般外来受診後の予約となります。 ・第2・4土曜日は終日休診です。
- ・毎月1回火曜日は、群馬大学病態制御内科学教授 山田 正信 先生による診察(予約制)があります。

- (※1) 義江医師(整形外科)の外来は、予約外の場合、受付時間が11時までとなります。
- (※2) 土曜日の糖尿病外来の診察時間は、9時から10時30分までとなります。
- (※3) 飯野医師(乳腺・甲状腺外科)の外来の新患受付時間は11時までとなります。
- (※4) 整形外科(第3週土曜日)の外来の受付時間は11時までとなります。
- (※5) 富澤医師(泌尿器科)の外来の受付時間は11時までとなります。



ホームページ



公式facebook