

2018

6

Face to Face

外来休診案内

肝臓内科	院長 高木 均	6月15日(金) 6月29日(金)	乳腺・ 甲状腺外科	飯野 佑一	7月2日(月) 7月4日～5日
消化器内科	丸橋 恭子	6月29日(金)	皮膚科	藤原 千紗子	6月1日(金)
内分泌・ 糖尿病内科	登丸 琢也	7月30日(月) 8月1日(水) 8月4日(土)	歯科 口腔外科	南 弘子	6月4日(月) 6月11日～16日 7月20日(金)
外科	高山 哲嘉	7月6日(金)	※ 臨時休診の場合もございますので、お電話にてご確認の上ご来院ください。		



退職のお知らせ

患者支援センター 相談員 本多 利巳（平成30年6月7日付 退職）

在職中は大変お世話になりました。ありがとうございました。

● 外来休診案内 退職のお知らせ	1
● 放射線科トピックス	2-3
● 外来担当医師週間予定表	4

連携室メールアドレス

「relation@kusunoki-hp.com」

※お急ぎのご内容はお電話にて

ご連絡ください。



医療法人社団 三思会

くすの木病院

〒375-0024 群馬県藤岡市藤岡607番地22

(代表) TEL: 0274-24-3111 (連携室直通) FAX: 0274-22-2288

【発行】患者支援センター 地域医療連携室

はじめに

今号では顎骨骨髓炎と、その症例について紹介させていただきます。

顎骨骨髓炎とは細菌などによって骨の組織が炎症を起こし化膿している状態のことで、原因は大きく3つに分けられます。

(1)化膿性のもの

- ・虫歯や歯周病による感染

(2)二次的なもの

- ・抜歯後の箇所からの感染
- ・あごの骨の骨折からの感染
- ・頭頸部の腫瘍に対する放射線治療による血行障害や骨髓機能障害

(3)薬物によるもの

- ・根管治療で使用する薬剤
- ・ビスフォスフォネート系薬剤(骨粗鬆症治療薬)

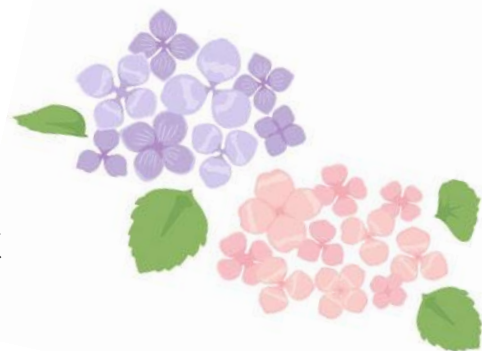
顎骨骨髓炎の症状

(1)局所的なもの

歯の周辺の痛み、口腔粘膜や皮膚の腫れ、赤み、歯がぐらつく膿が出る、リンパ節の腫れ

(2)全身的なもの

高い発熱、食欲不振、倦怠感

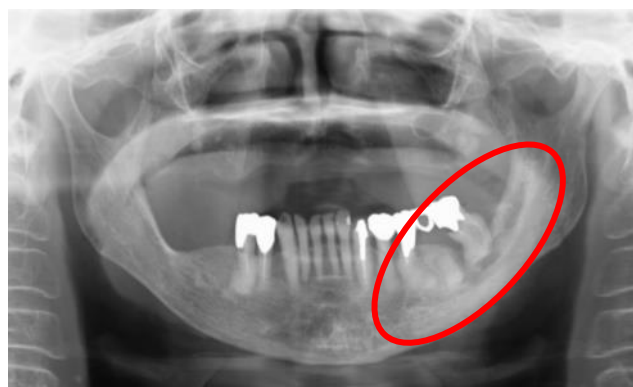


症例紹介

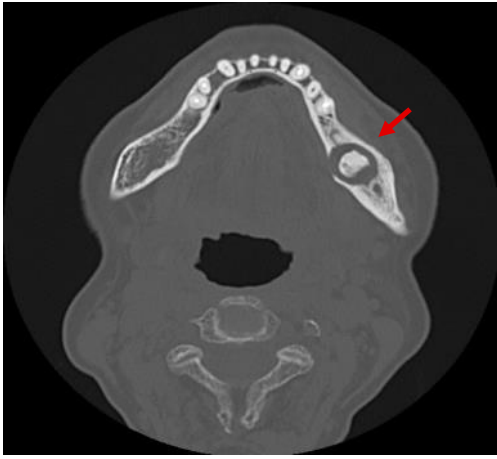
66歳、女性。数年前から左下7頬側歯肉に繰り返す腫れと排膿があり来院。口腔内所見では左下7頬側歯肉から骨露出と排膿。骨粗鬆症の治療薬であるビスフォスフォネート系薬剤の長期内服既往もことからビスフォスフォネート関連顎骨壊死(ガイドラインによりステージ2)と診断。外来にて洗浄、投薬、経過フォローをしていた。脊椎の圧迫骨折をきっかけに骨粗鬆症の治療を再開することとなり、術前検査を実施したのち、腐骨除去および腐骨相当部の抜歯を行った。



口腔内の画像



オルソパントモグラフィ
左下顎骨後部にX線透過像を認める。

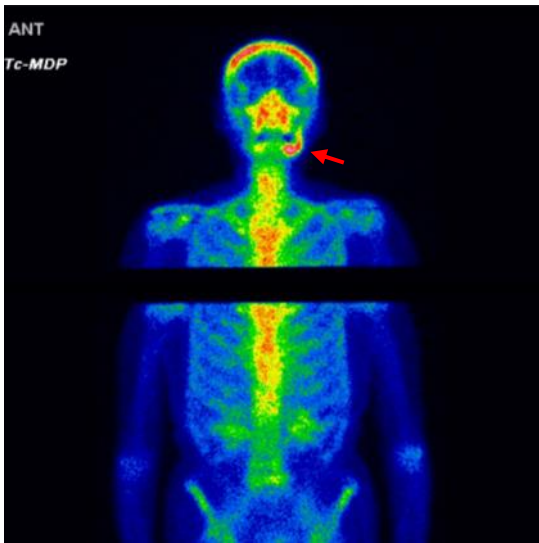


CT(axial)



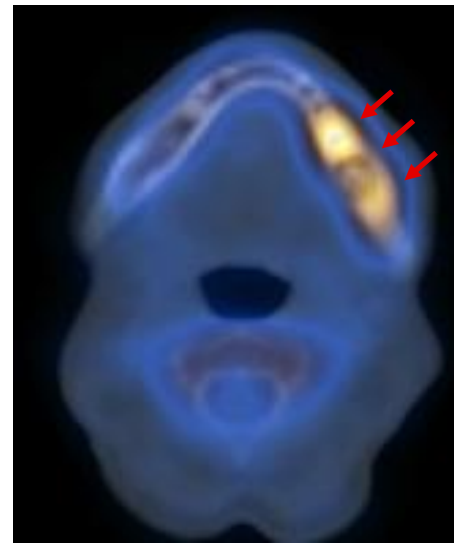
CT(sagittal)

下顎骨後部に、埋伏智歯のように見える硬化像を囲む骨吸収が見られ、周囲の骨髄は濃度が上昇している。大臼歯は歯冠がはっきりしないが、歯根の残存あり。骨吸収は下顎神経管に達している。



骨シンチ: プラナー像

左下顎骨に長軸に沿った異常集積を認める。



骨シンチ: SPECT/CT

左下顎骨後部の腐骨を含む骨吸収の外側域に異常集積が広がっている。

C O L U M N

連携医療機関の先生方におかれましては、常日頃より何かとお世話になっております。当院での乳腺甲状腺手術についてご紹介致します。

乳癌の手術は、乳房温存手術(乳房部分切除+センチネルリンパ節生検、乳頭近傍の腫瘍では乳頭及び乳輪一部合併切除で大部分の乳輪を残す)及び胸筋温存乳房切除術を中心に行っています。多発腫瘍や広範な石灰化症例では通常、胸筋温存乳房切除術を行いますが、乳房切除を希望しない場合、乳頭・乳輪温存乳腺全切除術(希望すれば広背筋皮弁、広背筋脂肪弁などの再建)も行います。90歳以上の高齢者の進行例でもQOLや全身状態を考慮して可能であれば局麻での乳房切除も行っています。

甲状腺の手術は、甲状腺分化癌の場合、全例で良好な結果を得ています。予後不良といわれている甲状腺未分化癌(手拳大の腫瘍)で甲状腺右葉切除+右前頸筋合併及び右胸鎖乳突筋1/2合併切除、右内頸静脈部分合併切除+リンパ節郭清+術後照射を行い、1年6ヵ月生存中(通常の生活)の患者さんもいます。

バセドウ病では、抗甲状腺薬によるコントロールやアイソトープ療法を優先しますが、本人が希望する、または、コントロール不良例は手術を行います。比較的大きな腺腫様甲状腺腫で極度な気管圧排例や本人が希望する場合は手術適応です。濾胞腺腫で4cm以上の増大例では濾胞癌との鑑別のためにも手術が必要です。何れも術後良好な結果を得ています。今後も地域の皆さまのお役に立てるよう取り組んで参りますので、どうぞ宜しくお願い申し上げます。

乳腺・甲状腺外科 飯野 佑一

外来担当医師週間予定表

【受付時間】 午前 8:00~11:30 (歯科 8:30~) 午後 1:30~4:30 (歯科 2:00~)

【午前】		月	火	水	木	金	土(第1)	土(第3)	土(第5)
内科 一部予約制	消化器 (肝臓)	高木 均 消化器・一般	高木 均 消化器・一般			高木 均 消化器・一般			
		高草木 智史 消化器・一般	高草木 智史 消化器・一般	小曽根 隆 消化器・一般	小曽根 隆 消化器・一般		高草木 智史 消化器・一般	小曽根 隆 消化器・一般	高草木 智史 消化器・一般
	消化器				丸橋 恭子 消化器・一般	丸橋 恭子 消化器・一般		丸橋 恭子 消化器・一般	
					木澤 和子 消化器・一般	木澤 和子 消化器・一般	木澤 和子 消化器・一般		木澤 和子 消化器・一般
	腎臓			猿谷 真也 消化器			猿谷 真也 消化器		
				野口 俊治 腎臓・一般					
				奥田 憲太郎 腎臓・一般					
	循環器		深澤 利恵 循環器・一般		深澤 利恵 循環器・一般			深澤 利恵 循環器・一般	深澤 利恵 循環器・一般
			小 暮(第1・3) 循環器				石 橋 循環器		
	糖尿病	登丸 琢也 内分泌糖尿・一般		登丸 琢也 内分泌糖尿・一般			登丸 琢也 内分泌糖尿・一般	登丸 琢也 内分泌糖尿・一般	
		久永 悦子 糖尿病		岡村 孝志 糖尿病		非常勤医師 (※3) 糖尿病	非常勤医師 (※3) 糖尿病		
呼吸器				岩前 成紀 呼吸器					
外科			伏島 雄輔	小川 展二	込谷 淳一 (第1・3)	高山 哲嘉			
乳腺・甲状腺外科 (一部予約制)	飯野 佑一 (※4)		飯野 佑一 (※4)	飯野 佑一 (※4)	中澤 祐子 (第1・3・5)		吉田 美穂		
血管外科 (予約制)					小泉 信達				
整形外科	義江 健(※1) 一般整形・手	米本 由木夫 一般整形	笠原 進 一般整形・膝	義江 健(※1) 一般整形・手	江崎 幸雄 一般整形・リウマチ		非常勤医師 (※5) 一般整形		
泌尿器科					富澤 秀人(※6)	非常勤医師	非常勤医師		
歯科口腔外科 (予約制)	南 弘子 吉田 智映子	南 弘子 中野 みゆき 吉田(第2・4)	南(第2・4) 中野 みゆき 吉田 智映子 安井(第2・4)	南 弘子 吉田 智映子	南 弘子 吉田 智映子 非常勤医師(※2)	南 弘子 中野 みゆき 吉田 智映子 非常勤医師(※2)			
【午後】	月	火	水	木	金	土(第1)	土(第3)	土(第5)	
内科 (一部予約制)	金井 秀夫 腎臓・一般	庭前(第2・4) 循環器	森田 公夫 血液・一般	鷲田 雄二 消化器・一般		土曜日 午前中のみ診療 第2・4土曜日 終日休診			
	柳澤 孝之 神経内科		柳澤(第2・4) 神経内科						
皮膚科			水野(第1・3・5) 神経内科		藤原 千紗子				
リウマチ科				江崎 幸雄					
歯科口腔外科 (予約制)	南 弘子 吉田 智映子	南 弘子 吉田(第2・4)	南(第2・4) 吉田 智映子 安井(第2・4)	南 弘子 吉田 智映子	南 弘子 吉田 智映子 非常勤医師(※2)				
矯正歯科(予約制)				神原 学(第4)	櫻井 洋(第1)				

- ・■は専門外来のため、一般外来受診後の予約となります。 ・第2・4土曜日は終日休診です。
- ・毎月1回火曜日は、群馬大学病態制御内科学教授 山田 正信 先生による診察(予約制)があります。

- (※1) 義江医師(整形外科)の外来は、予約外の場合、受付時間が11時までとなります。
- (※2) 非常勤医師(歯科)の来院日は第1・3・5週の土曜日とその前日の金曜日となります。
- (※3) 土曜日の糖尿病外来の診察時間は、9時から10時30分までとなります。
- (※4) 飯野医師(乳腺・甲状腺外科)の外来の新患受付時間は11時までとなります。
- (※5) 整形外科(第3週土曜日)の外来の受付時間は11時までとなります。
- (※6) 富澤医師(泌尿器科)の外来の受付時間は11時までとなります。



ホームページ



公式facebook